

YARIZƏHƏRLİ VƏ ZƏHƏRLİ İLAN NÖVLƏRİ



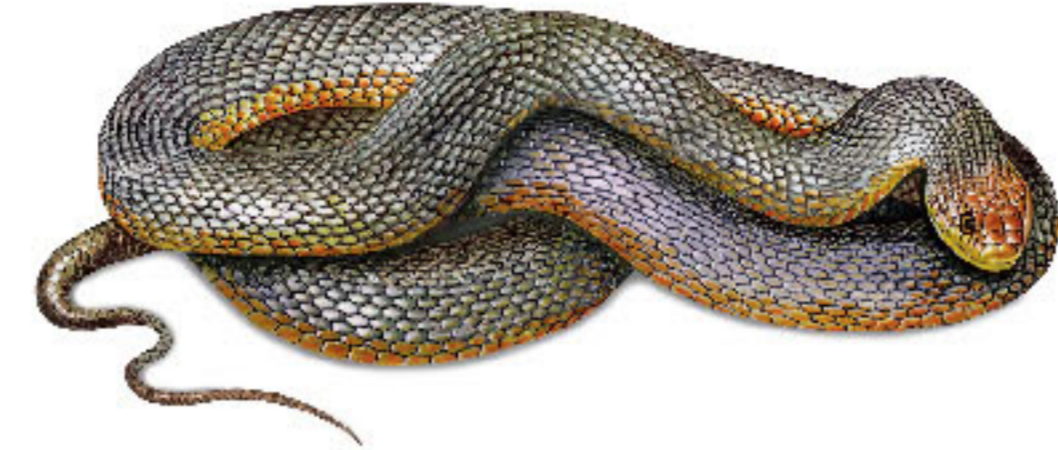
Bəzəkli təlxə –
lat. Hemorrhois ravergieri
(Разноцветный полоз, Spotted whip snake)

Yayılması: Yarımsəhralar, düzənliklər, dağətəyi, dağlıq arazilər.
Uzunluğu: 1200 mm-ə qədər.
Təsviri: Qonur, boz rəngdə, başın üstü naşışlı, gözəndən ağzına qədər zolaq, bədən boyunca tünd xallar sırası, quyruqda 3 ədəd tünd zolaq, baş-boyun sərhəddi seçilir.
Davranışı: Agressiv, dişləməyə meyill.



Qurğuşunrəngli təlxə –
lat. Hemorrhois nummifer
(Свинцовый полоз, Coin-marked snake)

Yayılması: Yarımsəhralar, quraq dağətəyi və dağlıq arazilər.
Uzunluğu: 1200 mm-ə qədər.
Təsviri: Qonur, boz rəngdə, başın üstü naşışlı, gözəndən ağzına qədər zolaq, bədən boyunca tünd xallar sırası, quyruqda 3 ədəd tünd zolaq, baş-boyun sərhəddi seçilir.
Davranışı: Agressiv, dişləməyə meyill.



Qırmızıqarın təlxə –
lat. Dolichophis schmidtii
(Краснобрюхий полоз, Schmidt's whip snake)

Yayılması: Seyrək ot və kol bitki örtüyü olan çöllər, yarımsəhralar.
Uzunluğu: 1700 mm-ə qədər.
Təsviri: Naşışsız, parlaq qırmızı, qəhvəyi, qonur rəngdə.
Davranışı: Çox aggressiv, təhlükə hiss etdikdə ağzı açıq şəkildə 1 metr məsafəyə qədər tullanır.



Adi qalxansifət –
lat. Gloydius halys
(Обыкновенный щитомордник, Halys pit viper)

Yayılması: Dağlıq, dağətəyi və düzənlik meşələr, dağ çölləri.
Uzunluğu: 600 mm-ə qədər.
Təsviri: Boz, qonur, qəhvəyi rəngdə, bədənində ortada və quyruqda eninə xallar sırası, göz və burun arasında cuxur.
Davranışı: Nisbətən aggressiv, təhlükə hiss etdikdə quyruğunu titrədir.



Levantiya gürzəsi –
lat. Macrovipera lebetina
(Закавказская гюрза, Levantine viper)

Yayılması: Quraq dağ ətəkləri, dağ yamacları, kolluqlar, yarıqlar, darələr, çay vadiləri.
Uzunluğu: 1600 mm-ə qədər.
Təsviri: Boz, qonur rəngdə, başın naşışsız, bədənində ortada qonur xallar sırası.
Davranışı: Agressiv, təhlükə hiss etdikdə bədənini hissətən qaldırır, dişləməyə meyill.



Radde gürzəsi –
lat. Montivipera raddei
(Гадюка Радде, Radde's rock viper)

Yayılması: Seyrək ardıc meşələri, seyrək kol bitkiləri olan daşlı yamaclar.
Uzunluğu: 790 mm-ə qədər.
Təsviri: Boz rəngdə, bədənində ortada narıncı və sarı rəngdə xallar sırası.
Davranışı: Nisbətən aggressiv.



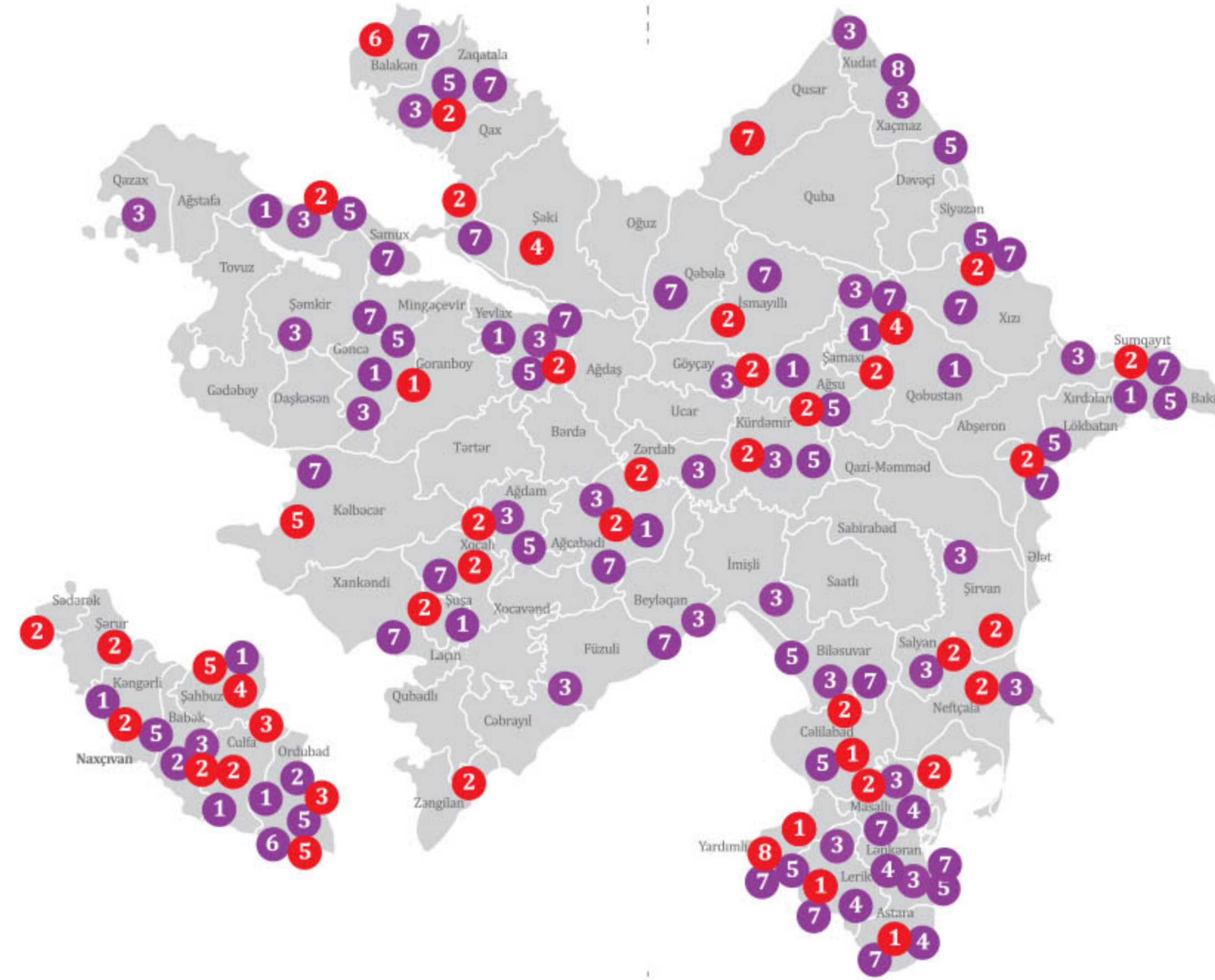
İran təlxəsi –
lat. Zamenis persica
(Персидский полоз, Persian rat snake)

Yayılması: Enliyarpaqlı rütubətli meşələr, meşə örtüyü olan dərə yamacları, bitki örtüyünə malik qayalıqlar.
Uzunluğu: 700-900 mm arasında.
Təsviri: Boz, qəhvəyi, qara rəngdə, başın arxasında 2 ədəd açıq rəngli xal.
Davranışı: Çox sakit.



Adi kələzilani –
lat. Malpolon monspessulanus
(Ящеричная змея, Montpellier snake)

Yayılması: Yarımsəhralar, dağətəyi düzənliklər.
Uzunluğu: 1600 mm-ə qədər.
Təsviri: Zeytuni, yaşıl, boz rəngdə, başın önündə cuxur, gözələri iri.
Davranışı: Çox aggressiv, təhlükə hiss etdikdə dişləməyə cəhd edən.



Şamaxı gürzəsi –
lat. Pelias shemakhensis
(Шемахинская гадюка, Shamakhi's viper)

Yayılması: Quraq, daşlı dağ yamacları.
Uzunluğu: 550 mm-ə qədər.
Təsviri: Boz, qəhvəyi rəngdə, bədənində ortada tünd qəhvəyi zığzığaşkılı zolaq.
Davranışı: Nisbətən aggressiv.



İrəvan gürzəsi –
lat. Pelias eriwanensis
(Степная гадюка, Alburzi viper)

Yayılması: Quraq, daşlı dağ yamacları, sıldırım darələr.
Uzunluğu: 480 mm-ə qədər.
Təsviri: Boz rəngdə, bədənində ortada tünd boz zığzığaşkılı zolaq.
Davranışı: Nisbətən aggressiv.



Qumilani –
lat. Psammophis lineolatus
(Стрела-змея, Steppe ribbon snake)

Yayılması: Seyrək kolluqlara malik daşlı yamaclar.
Uzunluğu: 910 mm-ə qədər.
Təsviri: Zeytuni, boz, qonur rəngdə, başın önündə cuxur, bədənində yanlarında 4 ədəd tünd zolaq.
Davranışı: Sakit, nadir hallarda dişləyən.



Qafqaz damilani –
lat. Telescopus fallax
(Кошачья змея, European cat snake)

Yayılması: Çöl, yarımsəhralar.
Uzunluğu: 800 mm-ə qədər.
Təsviri: Boz rəngdə, bədənində ortada iri qara xallar, göz bəbəyi vertikal, baş-boyun sərhəddi seçilir.
Davranışı: Nisbətən aggressiv.



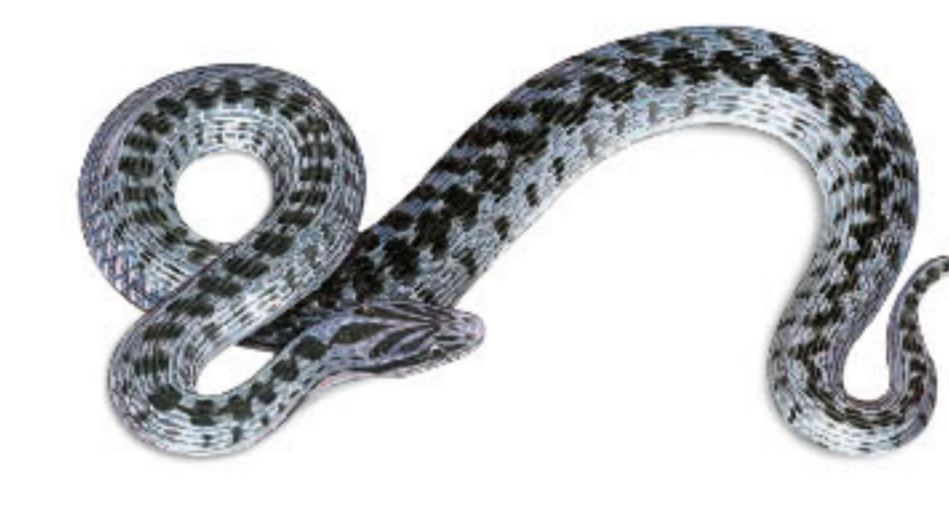
Sarıqarın təlxə –
lat. Dolichophis caspius
(Желтобрюхий полоз, Caspian whip snake)

Yayılması: Meşə-çöl, çöl, yarımsəhralar.
Uzunluğu: 2000 mm-ə qədər.
Təsviri: Naşışsız, sarı, qəhvəyi, qonur rəngdə.
Davranışı: Çox aggressiv, təhlükə hiss etdikdə ağzı açıq şəkildə hücum edən.



Dinnik gürzəsi –
lat. Pelias dinniki
(Гадюка Динника, Dinnik's viper)

Yayılması: Alp və subalp qurşaqlarda, dəniz səviyyəsindən 1500-3000 m yüksəkliklərdə.
Uzunluğu: 500 mm-ə qədər.
Təsviri: Boz, yaşıl, narıncı, qəhvəyi rəngdə, bədənində ortada qara və ya qəhvəyi zığzığaşkılı zolaq.
Davranışı: Nisbətən aggressiv.



Lotievi gürzəsi –
lat. Pelias lotievi
(Гадюка Лотиева, Lotievi's viper)

Yayılması: Dəniz səviyyəsindən 1200-1800 m yüksəklikdə, dağ yamacları.
Uzunluğu: 500 mm-ə qədər.
Təsviri: Boz, qonur rəngdə, bədənində ortada tünd qonur zığzığaşkılı zolaq.
Davranışı: Nisbətən aggressiv.



Hirkan gürzəsi –
lat. Pelias ebneri
(Гирканская гадюка, Iranian mountain steppe viper)

Yayılması: Dəniz səviyyəsindən 2000-2500 m yüksəkliklərdəki dağlıq arazilər.
Uzunluğu: 500 mm-ə qədər.
Təsviri: Boz, qəhvəyi rəngdə, bədənində ortada tünd qəhvəyi zığzığaşkılı zolaq.
Davranışı: Nisbətən aggressiv.



Zəhərli ilan sancmış insana göstərilən ilk tibbi yardım

Zəhərli ilanla yazda, yayda və payızın əvvəllərində rastlaşmaq olar. İlanla rastlaşdıqda sakitcə ondan uzaqlaşmaq lazımdır. İlanlar sərbəst yerə sancmır və hücum etmir. İlanı tutmaq və ya onu qıçqıldırmaq qətiyyətlə olmaz. Açıq ərazilərdə gəzinti zamanı uzun çubuq vasitəsilə gedəcəyiniz yeri yoxlamaq lazımdır. Buradakı daşların üzərinə oturmaq və ya əllə daşları qaldırmaq olmaz.

Zəhərli ilan sancmış insanın dərində zəhər dişlərinin yeri iki qanlı nöqtə şəklində qalır. Zəhərin orqanizmdə yayılma sürətini azaltmaq üçün zəhərçəkənin hərəkətsizliyini təmin etmək lazımdır. Daha sonra sorucu vasitələrin köməyi ilə qandakı zəhəri birbaşa sormalı, zədələnməmiş nahiyəyə soyuq kompress qoyulmalıdır. Zəhərçəkəni kip geyimdən azad edib, yarıdan bir neçə santimetr yuxarı və aşağı nahiyəni parça sarğı ilə boş şəkildə sarımaq lazımdır. Zəhərçəkəyə çox miqdarda su vermək lazımdır. Spirtli içki və yemək vermək olmaz. Zəhərçəkən üçün təcili tibbi yardım çağırılmalıdır (☎ 103), təcili olaraq xəstəxanaya və ya tibb məntəqəsinə çatdırılaraq ona zəhərə qarşı zərərli vurulmalıdır.

Zəhərli və zəhərsiz ilanların əsas fərqləndirici əlamətləri

Zəhərli

- Baş üçbucaq formasındadır
- Baş-boyun sərhəddi seçilir
- Başın üstündə xırda pulcuqlar var
- Bədən qısa və yoğundur
- Quyruq qısa və nazikdir

Zəhərsiz

- Baş uzunsov formadadır
- Baş-boyun sərhəddi seçilmir
- Başın üstündə iri pulcuqlar var
- Bədən uzun və nazikdir
- Quyruq uzun və nazikdir

Yarızəhərli ilan sancmış insana göstərilən ilk tibbi yardım

Yarızəhərli ilanlarda dişlər ağır dərində yerləşdiyindən, dişləmə zamanı dişlər insanın dərində dəşə bilər. Nadir hallarda dişlər dəriyə keçir, nəticədə yalnız lokal qızartı və şişkinlik müşahidə olunur. Bu zaman profilaktik tədbir kimi dərində həmin nahiyəyə yod və ya spirtin çəkilməsi kifayətdir.

Eviniz və ya həyatınızda ilan gördükdə nə etməli?

- Sakit davranmağa çalışın.
- İlanı tutmağa, qovmağa və ya öldürməyə cəhd etməyin.
- Fövqaladə Hallar Nazirliyinin çevik reaksiya mərkəzinə (☎ 112) zəng edin.

